



Instrukcja instalacji przetwornika na pawęży

Aby zapewnić najlepsze działanie oraz uniknąć uszkodzeń łodzi, przetwornik Garmin® należy zainstalować w sposób opisany w niniejszej instrukcji.

Przed rozpoczęciem instalacji należy zapoznać się z całą instrukcją instalacji. Jeśli podczas instalacji wystąpią problemy, skontaktuj się z działem pomocy technicznej firmy Garmin.

Rejestrowanie urządzenia

Pomóż nam jeszcze sprawniej udzielać Tobie pomocy i jak najszybciej zarejestruj swoje urządzenie przez Internet.

- Odwiedź stronę <http://my.garmin.com>.
- Pamiętaj o konieczności zachowania oryginalnego dowodu zakupu (względnie jego kserokopii) i umieszczenia go w bezpiecznym miejscu.

Kontakt z działem pomocy technicznej firmy Garmin

- Odwiedź stronę www.garmin.com/support i kliknij opcję **Contact Support**, aby uzyskać informacje o pomocy technicznej dostępnej w poszczególnych krajach.
- Jeśli znajdujesz się w USA, zadzwoń pod numer (913) 397 8200 lub (800) 800 1020.
- Jeśli znajdujesz się w Wielkiej Brytanii, zadzwoń pod numer 0808 2380000.
- Jeśli znajdujesz się w Europie, zadzwoń pod numer +44 (0) 870 8501241.

Ważne informacje dotyczące bezpieczeństwa

OSTRZEŻENIE

Należy zapoznać się z zamieszczonym w opakowaniu produktu przewodnikiem *Ważne informacje dotyczące bezpieczeństwa i produktu* zawierającym ostrzeżenia i wiele istotnych wskazówek.

Użytkownik jest odpowiedzialny za bezpieczne i roztropne sterowanie swoim statkiem. Sonar jest narzędziem wspomagającym rozeznanie się w obszarze znajdującym się pod łodzią. Nie zwalnia ono użytkownika z obowiązku obserwacji otaczających go wód podczas nawigacji.

PRZESTROGA

Niezainstalowanie tego sprzętu i brak jego konserwacji zgodnie z niniejszymi instrukcjami może doprowadzić do uszkodzeń i obrażeń.

Podczas wiercenia, cięcia lub szlifowania należy zawsze nosić okulary ochronne, ochronniki słuchu i maskę przeciwpyłową.

UWAGA

Podczas wiercenia i wycinania należy zawsze sprawdzić, co znajduje się po drugiej stronie obrabianej powierzchni.

Ładowanie nowego oprogramowania na kartę pamięci

Skopiuj aktualizację oprogramowania na kartę pamięci.

- 1 Włóż kartę pamięci do gniazda kart w komputerze.
- 2 Odwiedź stronę www.garmin.com/support/software/marine.html.

- 3 Wybierz opcję **Pobierz** obok pozycji „GarminSieć Marine Network z kartą SD”.
- 4 Przeczytaj i zaakceptuj warunki.
- 5 Wybierz **Pobierz**.
- 6 Jeśli to konieczne, wybierz polecenie **Bieg** lub zapisz i otwórz plik.
- 7 Jeśli to konieczne, wybierz dysk powiązany z kartą pamięci, a następnie wybierz kolejno **Dalej** > **Zakończ**.

Aktualizacja oprogramowania urządzenia

Aby można było zaktualizować oprogramowanie, należy uzyskać kartę pamięci do aktualizacji oprogramowania lub załadować najnowsze oprogramowanie na kartę pamięci.

- 1 Włącz ploter nawigacyjny.
- 2 Gdy pojawi się ekran główny, włóż kartę do gniazda kart.
UWAGA: Aby wyświetlić instrukcje przeprowadzenia aktualizacji oprogramowania, przed włożeniem karty należy całkowicie uruchomić urządzenie.
- 3 Wykonaj instrukcje wyświetlane na ekranie.
- 4 Poczekaj kilka minut na zakończenie procesu aktualizacji oprogramowania.

Po zakończeniu procesu aktualizacji oprogramowania urządzenie powróci do normalnej pracy.

- 5 Wyjmij kartę pamięci.

UWAGA: Jeśli karta pamięci zostanie usunięta, zanim urządzenie uruchomi się ponownie, aktualizacja oprogramowania nie zostanie zakończona.

Niezbędne narzędzia

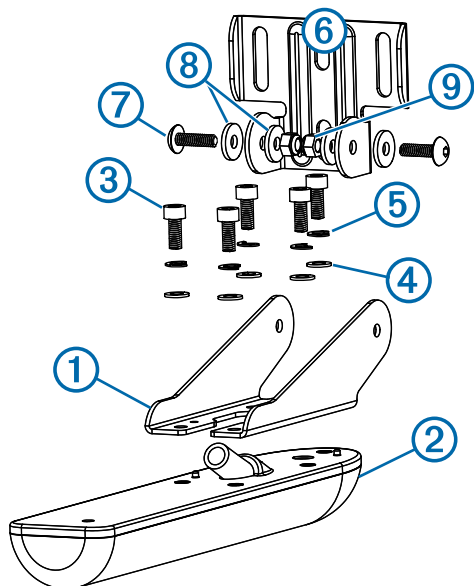
- Wiertarka i wiertła
- Klucz 7 mm
- Klucz 3 mm
- Wkrętak krzyżowy numer 2
- Taśma maskująca
- Środek uszczelniający do zastosowań morskich

Informacje na temat przetwornika

Przetwornik przesyła i odbiera fale dźwiękowe w wodzie i przekazuje informacje o nich do sonaru firmy Garmin.

Montaż przetwornika

- 1 Zamocuj uchwyt ① do przetwornika ② za pomocą dołączonych śrub 8 mm M4 ③, podkładek płaskich 4 mm ④ i podkładek sprężystych M4 ⑤.



- 2 Zamocuj uchwyt do mocowania ⑥ za pomocą dołączonych śrub 12 mm M4 ⑦, podkładek płaskich M4 ⑧ i nakrętek blokujących M4 ⑨.

UWAGA: Do przytrzymania nakrętek możesz użyć klucza 7 mm i dokręcić każdą ze śrub 12 mm M4.

Instalowanie przetwornika na pawęży

Uwagi dotyczące miejsca montażu

- Zamontuj przetwornik jak najbliższej środkowej części łodzi.
 - Nie montuj przetwornika za pasem blach poszycia, rozporami, mocowaniami, wlotami lub wylotami wody lub innymi elementami, które mogą powodować tworzenie się pęcherzy powietrza lub zawirowania wody.
- W celu uzyskania optymalnej wydajności przetwornik musi znajdować się w wodzie o przepływie laminarnym (nie turbulentnym).
- Nie montuj przetwornika w miejscu narażonym na wstrząsy podczas uruchamiania, holowania lub przechowywania.
 - W przypadku łodzi z jednym silnikiem nie montuj przetwornika w jednej osi ze śrubą.
- Przetwornik może powodować kawitację prowadzącą do obniżenia osiągnięć łodzi i uszkodzenia śruby.
- Na łodzi z dwoma silnikami zamontuj przetwornik pomiędzy nimi, jeśli to możliwe.

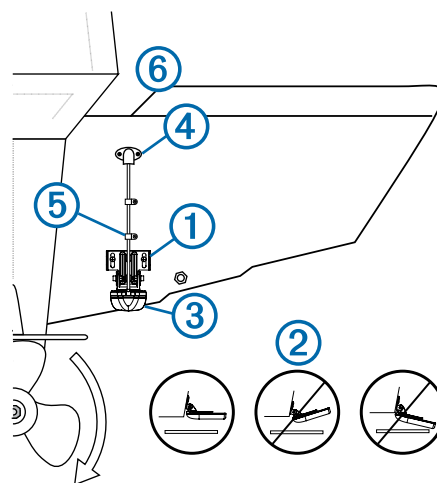
Instalowanie osprzętu do montażu na pawęży

UWAGA

W przypadku montażu wspornika na włóknie szklanym przy użyciu śrub zalecane jest użycie wiertła z pogłębiaczem stożkowym do nawiercenia otworów przejściowych tylko w górnej warstwie żelkotu. Pozwoli to uniknąć popękania warstwy żelkotu po dokręceniu śrub.

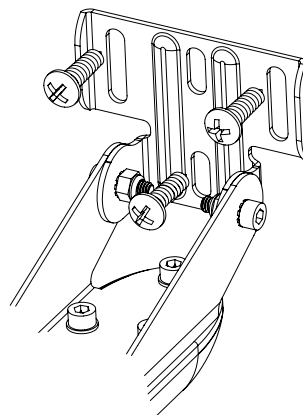
Przewodów podłączonych do przetwornika nie wolno przycinać, gdyż spowoduje to unieważnienie gwarancji.

- 1 Umieść uchwyt przetwornika ① tak, aby środek jego dolnej części znajdował się na równym poziomie z dolnym brzegiem pawęży oraz równoległe do linii wodnej.



- 2 Ustaw przetwornik równoległe do linii wodnej ② i zaznacz środek każdego z dwóch otworów zewnętrznych i otworu środkowego w uchwycie przetwornika.
- 3 Owiń kawałek taśmy wokół wiertła 4 mm ($5/32$ cala) w odległości 15 mm ($19/32$ cala) od czubka wiertła, aby uniknąć wywiercenia zbyt głębokich otworów prowadzących.
- 4 W przypadku instalowania uchwytu na włóknie szklanym umieść kawałek taśmy w miejscu otworu prowadzącego, aby zmniejszyć pęknięcie żelkotu.
- 5 Za pomocą wiertła 4 mm ($5/32$ cala) wywierć otwory prowadzące o głębokości około 15 mm ($19/32$ cala) w oznaczonych miejscach.
- 6 Nałóż środek uszczelniający do zastosowań morskich na dołączone śruby 20 mm i przymocuj zespół przetwornika do pawęży.

UWAGA: Trzecia śruba w dolnym otworze środkowym stabilizuje mocowanie.



- 7 Jeśli musisz poprowadzić kable przez pawęż, wybierz miejsce na otwór prowadzący znajdujący się znacznie nad linią wodną ④ i zaznacz je.
- 8 Umieść zatrząsk kablowy na kablu przetwornika ⑤, w około jednej trzeciej odległości pomiędzy przetwornikiem a górną częścią pawęży lub przewierconym otworem prowadzącym.
- 9 Oznacz miejsce otworu prowadzącego na zacisk kablowy za pomocą wiertła 3,2 mm ($1/8$ cala), a następnie wywierć otwór o głębokości około 10 mm ($3/8$ cala).
- 10 Nałóż środek uszczelniający do zastosowań morskich na dołączoną śrubę 12 mm i przymocuj zacisk kablowy do pawęży.
- 11 Powtórz kroki 10–12, aby zainstalować drugi zacisk kablowy w około jednej trzeciej odległości pomiędzy przetwornikiem

a górną częścią pawęży lub przewierconym otworem prowadzącym.

- 12** Jeśli oznaczono otwór prowadzący w kroku 9, użyj wiertła 25 mm (1 cal), aby przewiercić otwór na wylot pawęży.
- 13** Poprowadź kabel przetwornika do echosondy:

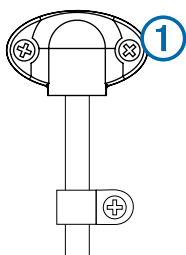
- Jeśli prowadzisz kabel przy użyciu przewierconego otworu, przeciągnij go przez otwór przewiercony w kroku 14, a następnie zainstaluj pokrywę otworu na kabel ④.
- Jeśli nie prowadzisz kabla przez przewiercony otwór, poprowadź kabel do góry i nad krawędzią pawęży ⑥.

Unikaj prowadzenia kabla w pobliżu przewodów elektrycznych lub innych źródeł zakłóceń elektrycznych.

Instalowanie pokrywy otworu na kabel

Jeśli po zainstalowaniu przetwornika kabel został poprowadzony przez otwór w pawęży, zainstaluj pokrywę otworu na kabel, aby uniemożliwić przedostawanie się wody do wnętrza łodzi.

- 1** Umieść pokrywę otworu na kabel ① na otworze, otwarciem skierowanym w dół i zaznacz położenie dwóch otworów prowadzących.



- 2** Zdejmij pokrywę otworu na kabel i za pomocą wiertła 3,2 mm ($1/8$ cala) wywierć otwór prowadzący o głębokości około 10 mm ($3/8$ cala).
- 3** Wypełnij otwór na kabel środkiem uszczelniającym do zastosowań morskich, tak aby kabel był nim całkowicie pokryty oraz aby wokół otworu i kabla zgromadził się nadmiar środka uszczelniającego.
- 4** Umieść pokrywę otworu na kabel nad otworem i kablem, otwarciem skierowanym w dół.
- 5** Nałóż środek uszczelniający do zastosowań morskich na dołączone śruby 12 mm M4 i przymocuj pokrywę otworu na kabel do pawęży.
- 6** Wytrzyj nadmiar środka uszczelniającego.

Testowanie instalacji

UWAGA

Łódź należy skontrolować pod kątem przecieków przed pozostawieniem jej na wodzie na dłuższy czas.

Ponieważ woda jest konieczna do przenoszenia sygnału sonaru, w celu prawidłowej pracy przetwornika musi on znajdować się w wodzie. Po wyjęciu go z wody nie można uzyskać odczytu głębokości lub odległości. Po spuszczeniu łodzi na wodę należy sprawdzić, czy w pobliżu otworów na śruby wykonanych poniżej linii wodnej nie występują przecieki.

Testowanie instalacji przetwornika na pawęży

UWAGA

Podczas regulacji głębokości przetwornika należy dokonywać regulacji w małych krokach. Zbyt głębokie umiejscowienie przetwornika może negatywnie wpłynąć na osiągi łodzi oraz narazić przetwornik na uderzenia o podwodne przeszkody.

Instalację przetwornika na pawęży należy testować na otwartej wodzie, gdzie nie ma żadnych przeszkód. Podczas testowania przetwornika należy zwracać uwagę na otoczenie.

- 1** Gdy łódź znajduje się na wodzie, włącz ploter nawigacyjny.
- 2** Płyn łodzią z małą prędkością. Jeśli ploter nawigacyjny pracuje prawidłowo, stopniowo zwiększaj prędkość, obserwując urządzenie.
- 3** W przypadku nagłej utraty sygnału sonaru lub pogorszenia sygnału odbitego od dna zapisz prędkość, przy której to nastąpiło.
- 4** Zmniejsz prędkość łodzi do prędkości, przy której został utracony sygnał i wykonuj umiarkowane zakręty w obie strony, obserwując ploter nawigacyjny.
- 5** Jeśli siła sygnału poprawia się podczas zakręcania, wysuń przetwornik o dodatkowe 3 mm ($1/8$ cala) poniżej pawęży łodzi.
- 6** Powtarzaj kroki 2–4 do czasu całkowitego wyeliminowania pogorszenia sygnału.
- 7** Jeśli sygnał nie ulega poprawie, zmień położenie przetwornika na pawęży i powtórz test.

Garmin® oraz logo Garmin są znakami towarowymi firmy Garmin Ltd. lub jej oddziałów w Stanach Zjednoczonych i innych krajach. Wykorzystywanie tych znaków bez wyraźnej zgody firmy Garmin jest zabronione.

