

echo™ 200, 300c, 500c i 550c

Podręcznik użytkownika



**GARMIN**®

© 2011 Garmin Ltd. lub jej oddziały

Wszelkie prawa zastrzeżone. Z wyjątkiem sytuacji wyraźnie opisanej w niniejszym dokumencie, żadnej części tego podręcznika nie można powielać, kopiować, przekazywać, rozpowszechniać, pobierać ani przechowywać na jakimkolwiek nośniku pamięci, w jakimkolwiek celu, bez wcześniej uzyskanej wyraźnej pisemnej zgody firmy Garmin. Firma Garmin niniejszym udziela zgody na pobranie jednej kopii tego podręcznika na dysk twardy bądź inny elektroniczny nośnik pamięci w celu jego przeglądania oraz na wydrukowanie jednej kopii tego podręcznika lub jego korekty, pod warunkiem, iż elektroniczna bądź wydrukowana kopia tego podręcznika będzie zawierała pełen tekst niniejszej informacji o prawach autorskich. Rozpowszechnianie tego podręcznika lub jego korekty w celach handlowych bez zezwolenia jest surowo wzbronione.

Informacje zawarte w niniejszym dokumencie mogą ulec zmianie bez uprzedzenia. Firma Garmin zastrzega sobie prawo do wprowadzenia zmian, ulepszeń do produktów lub ich zawartości bez konieczności powiadamiania o tym jakiegokolwiek osoby lub organizacji. Odwiedź stronę internetową firmy Garmin (www.garmin.com), aby pobrać bieżące aktualizacje i informacje uzupełniające, dotyczące użytkowania i funkcjonowania tego i innych produktów firmy Garmin.

Garmin® oraz logo Garmin są znakami towarowymi firmy Garmin Ltd. lub jej oddziałów w Stanach Zjednoczonych i innych krajach. echo™ jest znakiem towarowym firmy Garmin Ltd. lub jej oddziałów. Wykorzystywanie tych znaków bez wyraźnej zgody firmy Garmin jest zabronione.

Wstęp

OSTRZEŻENIE

Należy zapoznać się z zamieszczonym w opakowaniu produktu przewodnikiem *Ważne informacje dotyczące bezpieczeństwa i produktu* zawierającym ostrzeżenia i wiele istotnych wskazówek.

Niniejszy podręcznik zawiera informacje na temat echosond rybackich echo™ 200, echo 300c, echo 500c, i echo 550c.

Rejestrowanie urządzenia

Pomóż nam jeszcze sprawniej udzielać Tobie pomocy i jak najszybciej zarejestruj swoje urządzenie przez Internet.

- Odwiedź stronę <http://my.garmin.com>.
- Pamiętaj o konieczności zachowania oryginalnego dowodu zakupu (względnie jego kserokopii) i umieszczenia go w bezpiecznym miejscu.

Kontakt z działem pomocy technicznej firmy Garmin





Jeśli masz jakiegokolwiek pytania dotyczące tego produktu, skontaktuj się z działem pomocy technicznej firmy Garmin.

- Jeśli znajdujesz się w USA, odwiedź stronę www.garmin.com/support lub skontaktuj się telefonicznie z firmą Garmin USA, dzwoniąc pod numer (913) 397 8200 lub (800) 800 1020.
- Jeśli znajdujesz się w Wielkiej Brytanii, skontaktuj się telefonicznie z firmą Garmin (Europe) Ltd., dzwoniąc pod numer 0808 2380000.
- Jeśli znajdujesz się w Europie, odwiedź stronę www.garmin.com/support i kliknij opcję **Contact Support**, aby uzyskać informacje o pomocy technicznej dostępnej w poszczególnych krajach.

Objaśnienia dot. obsługi




W niniejszym podręczniku zwrot „wybierz” jest używany w celu opisania następujących działań:

- Podświetlenie opcji w menu i naciśnięcie klawisza **ENTER**.
- Naciśnięcie klawisza, takiego jak **ENTER** lub **MENU**.

W przypadku instrukcji wymagającej wybrania opcji menu, w tekście mogą pojawić się małe strzałki (>). Oznaczają one kilka elementów, które należy wybrać przy użyciu klawiszy  lub  (**strona 1**), a następnie nacisnąć klawisz **ENTER** po wybraniu każdego z elementów. Na przykład w przypadku instrukcji „wybierz kolejno **MENU** > **Pauza/cofnij sonar**” należy nacisnąć klawisz **MENU**, nacisnąć klawisz  lub , aby podświetlić opcję **Pauza/cofnij sonar**, a następnie nacisnąć klawisz **ENTER**.

Wprowadzanie wartości liczbowych

Wartości liczbowe wprowadza się podczas ustawiania alarmów i przesunięć.

1. Wybierz pierwszą cyfrę za pomocą przycisków  i .
2. Wybierz opcję:
 - W przypadku urządzeń echo 200, echo 500c i echo 550c wybierz opcję , aby przejść do kolejnej cyfry.
 - W przypadku urządzenia echo 300c wybierz **ENTER**, aby przejść do kolejnej cyfry.
3. Powtórz kroki 1 i 2, aby zmienić wartości wszystkich cyfr.

Spis treści

Wstęp	i
Rejestrowanie urządzenia	i
Kontakt z działem pomocy technicznej firmy Garmin	i
Objaśnienia dot. obsługi	i
Wprowadzanie wartości liczbowych	i
Rozpoczęcie pracy z urządzeniem	1
Klawisze	1
Włączenie i wyłączenie urządzenia	1
Kolorowy lub czarno-biały wyświetlacz.....	1
Konfigurowanie ustawień początkowych urządzenia	1
Automatyczne włączanie urządzenia	1
Regulowanie podświetlenia	1
Dostosowywanie schematu kolorów.....	2
Ustawianie schematu kolorów	2
Dostosowywanie kontrastu w urządzeniu echo 200.....	2
Ustawianie sygnału dźwiękowego.....	2
Limit czasu menu.....	3
Używanie szybkiej regulacji.....	3
Wyświetlanie stron	4
Wybór strony	4
Strona Pełny ekran	4
Strona Podział powiększenia.....	5
Strona Podział częstotliwości	5
Strona wykresów	6

Strona Ekran sonaru.....	8
Otwieranie strony Wartości.....	8
Korzystanie z urządzenia echo	9
Ustawienia ekranu Sonar	9
Alarmy	13
Ustawienia czułości sonaru i zakłóceń	14
Wartości sonaru.....	15
Kalibracja.....	16
Załącznik	18
Dane techniczne.....	18
Czyszczenie obudowy	18
Czyszczenie ekranu	18
Ustawienia systemowe	18
Umowa licencyjna na oprogramowanie.....	19
Indeks	20

Rozpoczęcie pracy z urządzeniem

Klawisze



echo 300c

echo 200, echo 500c
i echo 550c

MENU	Wyświetla lub ukrywa listę opcji.
ENTER	Umożliwia wybranie opcji z menu.
	Umożliwia przewijanie opcji lub zmianę ustawień.
	Umożliwia wybranie strony opcji (strona 4) w urządzeniu echo 200, echo 500c i echo 550c.
	Umożliwia włączanie i wyłączanie urządzenia oraz regulację podświetlenia.

Włączenie i wyłączenie urządzenia

Naciśnij .

Kolorowy lub czarno-biały wyświetlacz

Urządzenie echo 200 jest wyposażone w czarno-biały wyświetlacz. Urządzenia echo 300c, echo 500c i echo 550c są wyposażone w kolorowy wyświetlacz.

Konfigurowanie ustawień początkowych urządzenia

Po włączeniu urządzenia po raz pierwszy należy skonfigurować kilka ustawień początkowych.

Ustawienia te należy również skonfigurować po przywróceniu oryginalnych ustawień fabrycznych ([strona 19](#)). Wszystkie ustawienia można zmodyfikować w przyszłości.

1. Włącz urządzenie.
Urządzenie wyświetli monit o wprowadzenie ustawień początkowych.
2. Wykonaj instrukcje wyświetlane na ekranie.

Automatyczne włączanie urządzenia

Możesz skonfigurować urządzenie tak, aby włączało się po podłączeniu zasilania.

Na dowolnej stronie wybierz kolejno **MENU > Ustawienia > System > Autozasilanie > WI**.

Regulowanie podświetlenia

1. Na dowolnej stronie wybierz kolejno **MENU > Ustawienia > System > Podświetlenie**.
2. Wybierz lub , aby dostosować poziom jasności podświetlenia.

PORADA: Naciśnij , aby otworzyć pasek regulacji podświetlenia. Naciśnij kilkakrotnie , aby przełączać ustawienia jasności.

Dostosowywanie schematu kolorów

Zanim będzie możliwe dostosowanie schematu kolorów, należy otworzyć stronę Pełny ekran (strona 4), Podział powiększenia (strona 5), Podział częstotliwości (strona 5) lub Ekran sonaru (strona 8).

W przypadku urządzeń echo 300c, echo 500c i echo 550c można wybrać schemat kolorów dla ekranu sonaru.

Schemat kolorów	Kolor	Opis
Biały	Żółty	Silny sygnał zwrotny
	Fioletowy	Średni sygnał zwrotny
	Niebieski	Słaby sygnał zwrotny
	Biały (czarny w trybie nocnym)	Brak sygnałów zwrotnych
Niebieski	Czerwony	Silny sygnał zwrotny
	Żółty	Średni sygnał zwrotny
	Jasnoniebieski	Słaby sygnał zwrotny
	Niebieski	Brak sygnałów zwrotnych
echo 200	Ciemniejsze odcienie	Silniejszy sygnał zwrotny
	Jaśniejsze odcienie	Słabszy sygnał zwrotny
	Biały	Brak sygnałów zwrotnych


1. Na dowolnej stronie wybierz kolejno **MENU > Ustawienia > Ustawienia sonaru > Schemat kolorów**.
2. Wybierz schemat kolorów.

Ustawianie schematu kolorów

W przypadku urządzeń echo 300c, echo 500c i echo 550c można wybrać schemat kolorów (przeznaczony do korzystania w dzień lub w nocy) ekranu sonaru.

1. Na dowolnej stronie wybierz kolejno **MENU > Ustawienia > System > Schemat kolorów**.
2. Wybierz **Dzień** lub **Noc**.

Dostosowywanie kontrastu w urządzeniu echo 200

1. Na dowolnej stronie wybierz kolejno **MENU > Ustawienia > System > Kontrast**.
2. Wybierz  lub , aby dostosować kontrast.
PORADA: Przytrzymaj  lub , aby szybko wprowadzić znaczne zmiany.
3. Wybierz **ENTER**.

Ustawianie sygnału dźwiękowego

Możesz określić, kiedy urządzenie ma emitować sygnały dźwiękowe.

1. Na dowolnej stronie wybierz kolejno **MENU > Ustawienia > System > Sygnał dźwiękowy**.
2. Wybierz opcję:
 - Aby urządzenie emitowało sygnał dźwiękowy po wybraniu opcji oraz w razie alarmu, wybierz ustawienie **Włącz**.
 - Aby urządzenie emitowało sygnał dźwiękowy tylko w przypadku alarmu, wybierz ustawienie **Tylko alarmy**.



Limit czasu menu

Jeśli po wyświetleniu menu przez 15 sekund nie zostanie naciśnięty żaden klawisz, menu zostanie zamknięte oraz zostanie wyświetlony poprzedni ekran.

Używanie szybkiej regulacji

Zanim będzie możliwa szybka regulacja, należy otworzyć stronę Pełny ekran ([strona 4](#)), Podział powiększenia ([strona 5](#)), Podział częstotliwości ([strona 5](#)) lub Ekran sonaru ([strona 8](#)).

Po dostosowaniu ustawienia i powróceniu do strony można szybko wrócić do opcji ustawień.

Po powrocie na stronę wybierz  lub .





Wyświetlanie stron

Strony pozwalają wyświetlać informacje z sonaru w różnych formatach.

- Trzy strony sonaru
 - Strona Pełny ekran ([strona 4](#))
 - Strona Podział powiększenia ([strona 5](#))
 - Strona Podział częstotliwości ([strona 5](#))
- Strona wykresu temperatury lub głębokości ([strona 6](#))
- Strona Ekran sonaru ([strona 8](#))
- Strona Wartości ([strona 8](#))

Wybór strony

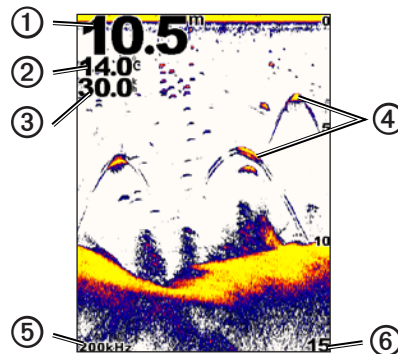
1. Na dowolnej stronie wybierz kolejno **MENU** > **Strony**.
2. Wybierz stronę.

PORADA: Podczas korzystania z urządzeń echo 200, echo 500c i echo 550c wybierz  lub  na dowolnej stronie, aby uzyskać szybki dostęp do strony menu. Wybierz  lub  aby wybrać stronę.

Strona Pełny ekran

Na stronie Pełny ekran sonaru jest wyświetlany wykres odczytu sonaru z przetwornika.

Na dowolnej stronie wybierz kolejno **MENU** > **Strony** > **Pełny ekran**.

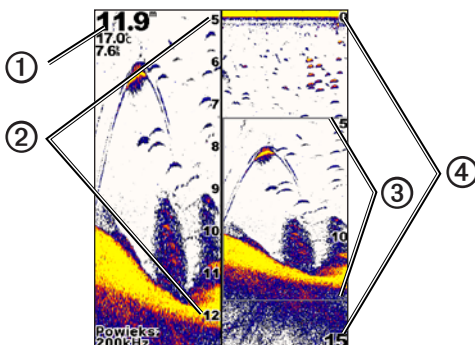


①	Głębokość dna w aktualnej pozycji.
②	Temperatura wody.
③	Prędkość po wodzie (jeśli jest podłączony przetwornik pomiaru prędkości na wodzie).
④	Obiekty znajdujące się w toni.
⑤	Częstotliwość przetwornika.
⑥	Po prawej stronie ekranu przedstawiona jest wyświetlana głębokość.

Strona Podział powiększenia

Na stronie Podział powiększenia, po prawej stronie ekranu, wyświetlany jest wykres odczytu sonaru. Po lewej stronie widoczny jest powiększony fragment wykresu.

Na dowolnej stronie wybierz kolejno **MENU > Strony > Podział powiększenia**.



①	Głębokość, temperatura wody i prędkość po wodzie.
②	Skala powiększenia głębokości.
③	Okno powiększenia.
④	Zakres głębokości.

Zwiększanie szerokości ekranu Powiększenie

Szerokość powiększonego fragmentu strony Podział powiększenia można powiększyć.

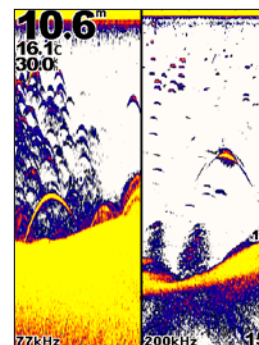
Na stronie Podział powiększenia wybierz kolejno **MENU > Ustawienia > Ustawienia sonaru > Podział powiększenia > Duży**.

Strona Podział częstotliwości

Na stronie Podział częstotliwości, po lewej stronie ekranu, są wyświetlane dane sonarowe dla 77 kHz. Po prawej stronie ekranu widoczne są dane sonarowe dla 200 kHz.

UWAGA: Strona Podział częstotliwości wymaga użycia przetwornika dwuwieżkowego.

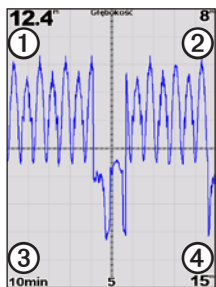
Na dowolnej stronie wybierz kolejno **MENU > Strony > Podział częstotliwości**.



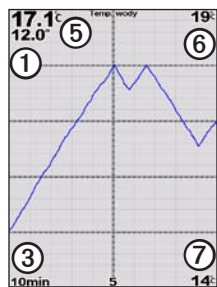
Strony wykresów

Można wyświetlić wykres odczytów głębokości (strona 6) lub temperatury wody (strona 7) na pełnym ekranie. Można także wyświetlić oba wykresy równocześnie w postaci wykresu na podzielonym ekranie (strona 7). Po otrzymaniu informacji wykres przewija się od prawej do lewej strony.

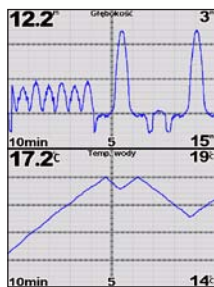
Po otwarciu strony wykresu wyświetlona zostanie ostatnia wybrana strona wykresu (głębokość, temperatura wody lub dane z obu kategorii). Po jej wyświetleniu można wybrać inną stronę wykresu.



Wykres głębokości



Wykres temperatury

Wykres na
podzielonym ekranie

①	Głębokość w aktualnej pozycji.
②	Wartość głębokości na górze wykresu.
③	Czas wykresu.
④	Wartość głębokości u dołu wykresu.
⑤	Temperatura wody w aktualnej pozycji.
⑥	Wartość temperatury na górze wykresu.
⑦	Wartość temperatury u dołu wykresu.

Otwieranie strony wykresu głębokości

Na stronie wykresu głębokości wyświetlany jest w postaci graficznej wykres odczytów głębokości według czasu.

1. Na dowolnej stronie wybierz kolejno **MENU > Strony > Wykres**.
2. Jeśli wyświetlony zostanie wykres temperatury lub wykres na podzielonym ekranie, wybierz kolejno **MENU > Zmień wykres > Głębokość**.

Konfiguracja czasu uwzględnianego na wykresie głębokości

Zanim będzie możliwa konfiguracja skali wykresu głębokości, należy otworzyć wykres głębokości lub wykres na podzielonym ekranie.

Można zmienić skalę (czas) wykresu głębokości. Zwiększenie skali pozwala wyświetlić różnice w głębokości występujące przez dłuższy czas. Zmniejszenie czasu pozwala wyświetlić bardziej szczegółowe informacje dla krótszego czasu.

Skala jest widoczna w lewym dolnym rogu ekranu.

Konfiguracja skali wykresu głębokości

Zanim będzie możliwa konfiguracja skali zakresu głębokości, należy otworzyć wykres głębokości lub wykres na podzielonym ekranie.

Można zmienić skalę zakresu głębokości na wykresie głębokości. Zwiększenie skali zakresu głębokości pozwala wyświetlić więcej różnic w głębokości. Zmniejszenie skali zakresu głębokości pozwala wyświetlić zmiany w bardziej szczegółowy sposób. W przypadku wyboru opcji **Auto** dla skali, zakres głębokości automatycznie dostosowuje się tak, by wyświetlane były wszystkie wartości wykresu w określonym czasie.

1. Wybierz kolejno **MENU > Opcje wykresu głębokości > Skala**.
2. Wybierz skalę zakresu głębokości.

Wyświetlanie strony wykresu temperatury

Na stronie wykresu temperatury wyświetlany jest w postaci graficznej wykres odczytów temperatury wody w czasie.

1. Na dowolnej stronie wybierz kolejno **MENU > Strony > Wykres**.
2. Jeśli wyświetlony zostanie wykres głębokości lub wykres na podzielonym ekranie, wybierz kolejno **MENU > Zmień wykres > Temperatura**.

Konfiguracja czasu uwzględnianego na wykresie temperatury

Zanim będzie możliwa konfiguracja czasu uwzględnianego na wykresie temperatury, należy otworzyć wykres temperatury ([strona 7](#)) lub wykres na podzielonym ekranie ([strona 7](#)).

Można zmienić skalę czasu wykresu temperatury wody. Zwiększenie skali czasu pozwala wyświetlić różnice w temperaturze występujące w dłuższym czasie. Zmniejszenie skali czasu pozwala wyświetlić bardziej szczegółowe informacje dla krótszego czasu.

1. Wybierz kolejno **MENU > Opcje wykresu temperatury > Czas**.
2. Określ czas.

Konfiguracja skali wykresu temperatury

Zanim będzie możliwa konfiguracja skali zakresu temperatury, należy otworzyć wykres temperatury ([strona 7](#)) lub wykres na podzielonym ekranie ([strona 7](#)).

Można zmienić skalę zakresu temperatury na wykresie temperatury. Zwiększenie skali zakresu temperatury pozwala wyświetlić więcej różnic w temperaturach. Zmniejszenie skali zakresu temperatury pozwala wyświetlić zmiany w bardziej szczegółowy sposób. W przypadku wyboru opcji **Auto** dla skali, zakres temperatury automatycznie dostosowuje się tak, by wyświetlane były wszystkie wartości wykresu w określonym czasie.

1. Wybierz kolejno **MENU > Opcje wykresu temp. > Skala**.
2. Wybierz skalę zakresu temperatury.

Jednoczesne wyświetlanie wykresu głębokości i wykresu temperatury

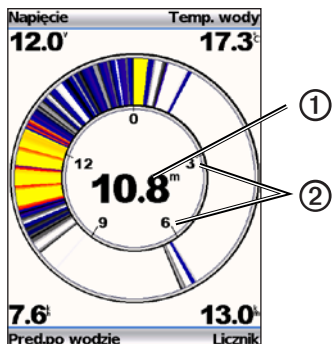
Można jednocześnie wyświetlać wykresy głębokości i temperatury na podzielonym ekranie. Na tym ekranie można dostosować czas wykresu głębokości ([strona 6](#)), skalę wykresu głębokości ([strona 6](#)), czas wykresu temperatury ([strona 7](#)) oraz skalę wykresu temperatury ([strona 7](#)).

1. Na dowolnej stronie wybierz kolejno **MENU > Strony > Wykres**.
2. Jeśli wyświetlony zostanie wykres temperatury lub wykres głębokości, wybierz kolejno **MENU > Zmień wykres > Oba**.

Strona Ekran sonaru

Strona Ekran sonaru przedstawia informacje z sonaru, wyświetlane na okrągłej skali głębokości, wskazujące na to, co znajduje się pod dnem łodzi. Ma postać pierścienia, którego początek znajduje się na górze oraz który postępuje w prawo. Skala wewnątrz pierścienia wskazuje na głębokość. Po pojawieniu się na określonej głębokości informacji z sonaru, informacje z sonaru migają na pierścieniu. Kolory oznaczają różną moc sygnałów zwrotnych odbieranych przez sonar (patrz tabela, [strona 2](#)).

Na dowolnej stronie wybierz kolejno MENU > Strony > Ekran sonaru.



①	Głębokość w aktualnej pozycji.
②	Skala głębokości.

Otwieranie strony Wartości

Na stronie Wartości zamiast wykresu wyświetlane są dane liczbowe.

Na dowolnej stronie wybierz kolejno MENU > Strony > Wartości.

Zerowanie licznika

UWAGA: Aby można było korzystać z licznika, urządzenie musi być podłączone do przetwornika z kołem prędkości.

Na stronie Wartości wybierz kolejno MENU > Zeruj licznik.

Korzystanie z urządzenia echo



Ustawienia ekranu Sonar

Strony Pełny ekran, Podział powiększenia, Podział częstotliwości i Ekran sonaru przedstawiają w sposób wizualny obszar znajdujący się poniżej łodzi. Widoki sonaru można dostosować w sposób opisany w kolejnych akapitach.

Regulowanie zakresu skali głębokości

Zanim będzie możliwe dostosowanie zakresu skali głębokości, należy otworzyć stronę Pełny ekran ([strona 4](#)), Podział powiększenia ([strona 5](#)), Podział częstotliwości ([strona 5](#)) lub Sonar ([strona 8](#)).

Istnieje możliwość regulacji zakresu skali głębokości, wyświetlanego w prawym obszarze stron Pełny ekran, Podział powiększenia i Podział częstotliwości oraz wewnątrz ekranu sonaru. To ustawienie określa głębokość, do jakiej sonar będzie poszukiwał celów.

1. Wybierz kolejno **MENU > Zasięg**.
2. Wybierz opcję:
 - Aby umożliwić urządzeniu automatyczną regulację zasięgu w zależności od głębokości, wybierz **Auto**.
 - Aby ręcznie zwiększyć lub zmniejszyć zasięg skali głębokości, wybierz **Ręcznie**, wybierz  lub , a następnie **ENTER**.

Po ustawieniu zasięgu na jednej stronie, wybrany zasięg będzie obowiązywał także na wszystkich innych stronach.

Regulacja powiększenia

Powiększenie stron Pełny ekran, Podział powiększenia i Podział częstotliwości można regulować ręcznie lub pozwolić, by urządzenie automatycznie dostosowało powiększenie.



Aby ręcznie regulować powiększenie, wybierz zakres (ilość danych z sonaru, które będą wyświetlane w powiększonym oknie) i wybierz stałą głębokość początkową. Na przykład w przypadku wybrania zakresu wynoszącego 15 metrów oraz głębokości początkowej 5 metrów urządzenie będzie wyświetlało obszar o głębokości od 5 metrów do 20 metrów.

W przypadku automatycznej regulacji powiększenia, zakres obejmuje obszar, który będzie wyświetlany na ekranie od zarysu dna. Na przykład w przypadku wybrania zakresu 10 metrów urządzenie będzie wyświetlało obszar od dna do 10 m nad dnem.

Ręczna regulacja powiększenia

Zanim będzie możliwa ręczna regulacja powiększenia, należy otworzyć stronę Pełny ekran ([strona 4](#)), Podział powiększenia ([strona 5](#)) lub Podział częstotliwości ([strona 5](#)).

Konfiguracja zakresu na jednej stronie nie ma wpływu na pozostałe strony.

1. Wybierz kolejno **MENU > Powiększenie > Powiększenie ręczne > Zakres**.
2. Wybierz zakres, który chcesz wyświetlić.
3. Wybierz **Głębokość**.
4. Wybierz  lub , aby dostosować sposób wyświetlania okna.
5. Wybierz kolejno **ENTER > Gotowe**.

Automatyczna regulacja powiększenia

Zanim będzie możliwa automatyczna regulacja powiększenia, należy otworzyć stronę Pełny ekran (strona 4), Podział powiększenia (strona 5) lub Podział częstotliwości (strona 5).

Wybór ustawienia **Autom. powiększenie** na jednej stronie nie ma wpływu na inne strony.

1. Wybierz kolejno **MENU > Powiększenie > Autom. powiększenie**.
2. Określ zakres.

Blokowanie ekranu na zarysie dna

Zanim będzie możliwa regulacja powiększenia, należy otworzyć stronę Pełny ekran (strona 4), Podział powiększenia (strona 5) lub Podział częstotliwości (strona 5).

Ekran można zablokować na zarysie dna na stronie Pełny ekran, Podział powiększenia lub Podział częstotliwości, określając zakres i blokując ekran na zarysie dna. Na przykład w przypadku wybrania zakresu 20 metrów urządzenie będzie wyświetlało obszar od dna do 20 m nad dnem. Odległość od dna jest wyświetlana po prawej stronie ekranu.

Wybór opcji blokady dna dla powiększenia na jednej stronie nie ma wpływu na inne strony.

1. Wybierz kolejno **MENU > Powiększenie > Blokada dna**.
2. Określ zakres.

Włączanie pauzy ekranu sonaru

Zanim będzie możliwe włączenie pauzy ekranu, należy otworzyć stronę Pełny ekran (strona 4), Podział powiększenia (strona 5) lub Podział częstotliwości (strona 5).

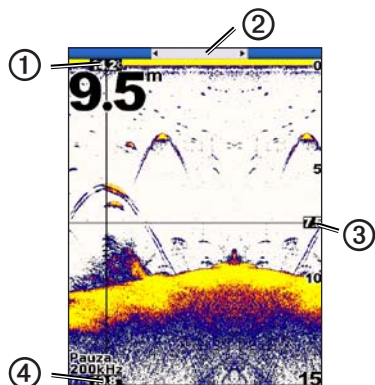
1. Wybierz **MENU**.
2. Wybierz opcję.
 - W przypadku urządzenia echo 200, echo 500c lub echo 550c wybierz **Pauza/cofnij sonar**.
 - W przypadku urządzenia echo 300c wybierz **Pauza sonaru**.

Wznawianie ekranu sonaru

Po włączeniu pauzy ekranu lub wyświetlaniu historii sonaru wybierz kolejno **MENU > Wznów pracę sonaru**.

Przeglądanie historii sonaru

Podczas korzystania z urządzenia echo 200, echo 500c lub echo 550c można wyłączyć pauzę ekranu i przewijać jego zawartość, aby przejrzeć historię sonaru.



①	Temperatura wody w pozycji wskazanej przez linię pionową.
②	Pasek przewijania wskazuje, jak daleko wstecz przewinięto.
③	Głębokość wskazana przez linię poziomą.
④	Głębokość we wskazanej pozycji w linii pionowej.

Otwieranie historii sonaru

Zanim będzie możliwe wyświetlenie historii sonaru, należy otworzyć stronę Pełny ekran (strona 4), Podział powiększenia (strona 5) lub Podział częstotliwości (strona 5) w urządzeniu echo 200, echo 500c lub echo 550c.

1. Wybierz kolejno **MENU > Pauza/cofnij sonar**.
2. Wybierz lub , aby przewinąć ekran i przesunąć pionową linię.
3. Wybierz lub , aby dostosować poziomą linię głębokości.

Ustawianie prędkości przesuwu sonaru

Zanim będzie możliwe dostosowanie prędkości przesuwu skali głębokości, należy otworzyć stronę Pełny ekran (strona 4), Podział powiększenia (strona 5), Podział częstotliwości (strona 5) lub Sonar (strona 8).

Można ustawić prędkość przesuwu ekranu sonaru od prawej do lewej strony.

Większa prędkość przesuwu umożliwi zarejestrowanie większej liczby szczegółów, zwłaszcza w przypadku przemieszczania się lub trolingu. Mniejsza prędkość przesuwu umożliwi dłuższe wyświetlanie na ekranie informacji z sonaru.

Po wybraniu prędkości przesuwu na jednej stronie, wybrana prędkość obowiązuje także na wszystkich innych stronach.

1. Wybierz kolejno **MENU > Ustawienia > Ustawienia sonaru > Prędkość przesuwu**.
2. Wybierz prędkość przesuwu.

Wyświetlanie i regulacja linii głębokości

Zanim będzie możliwe wyświetlenie linii głębokości, należy otworzyć stronę Pełny ekran (strona 4), Podział powiększenia (strona 5) lub Podział częstotliwości (strona 5).

Na ekranie sonaru można wyświetlać i regulować poziomą linię. Głębokość linii jest widoczna po prawej stronie ekranu.

Po wyświetleniu linii głębokości na jednej stronie, linia jest widoczna także na innych stronach.

1. Wybierz kolejno **MENU > Linia głębokości > Wł**.

2. Aby regulować linię głębokości, wybierz  lub .

Wybór częstotliwości

Zanim będzie możliwy wybór częstotliwości, należy otworzyć stronę Pełny ekran (strona 4), Podział powiększenia (strona 5) lub Ekran sonaru (strona 8).

W przypadku korzystania z przetwornika dwuwiązkowego można wybrać częstotliwość 200 kHz lub 77 kHz.

Częstotliwość 200 kHz zapewnia większą szczegółowość, ma węższą wiązkę i jest zwykle używana na płytszych wodach.

Częstotliwość 77 kHz ma szerszą wiązkę, dlatego można jej użyć do sprawdzenia większego obszaru. Można skorzystać z niej w celu wyszukania struktury, np. zarośli, oraz by widzieć więcej ryb.


Po wybraniu częstotliwości na jednej stronie, wybrana częstotliwość będzie obowiązywać także na wszystkich innych stronach.




1. Wybierz kolejno MENU > Ustawienia > Ustawienia sonaru > Częstotliwość.
2. Wybierz częstotliwość.

Konfigurowanie wyglądu obiektów znajdujących się w toni

Zanim będzie możliwe określenie sposobu interpretacji obiektów znajdujących się w toni przez sonar, należy otworzyć stronę Pełny ekran (strona 4), Podział powiększenia (strona 5) lub Podział częstotliwości (strona 5).

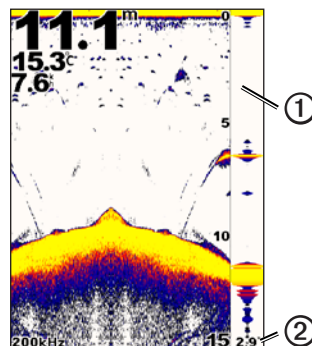
Konfiguracja wyglądu obiektów znajdujących się w toni na jednej stronie powoduje zmianę wyglądu obiektów na wszystkich stronach.

1. Wybierz kolejno MENU > Ustawienia > Ustawienia sonaru > Symbole ryb.
2. Wybierz opcję:
 - Aby wyświetlać obiekty w toni jako symbole, wybierz .

- Aby wyświetlać obiekty jako symbole wraz z informacją o ich głębokości, wybierz .
- Aby wyświetlać obiekty jako symbole wraz z informacją tła sonaru, wybierz .
- Aby wyświetlać obiekty jako symbole wraz z informacją tła sonaru oraz informacją o ich głębokości, wybierz .

A-Scope

A-Scope to pionowy ekran sonaru widoczny wzdłuż prawej krawędzi strony Pełny ekran, który wskazuje odległość do celów w czasie rzeczywistym wraz ze skalą. W tym widoku są wyświetlane ostatnio odebrane dane z sonaru, dzięki czemu są one lepiej widoczne. Widok przydaje się podczas wykrywania ryb znajdujących się blisko dna



①	A-Scope
②	Średnica stożka sonaru na bieżącej głębokości.

Włączanie A-Scope

Na stronie Pełen widok (strona 4) wybierz kolejno MENU > Ustawienia > Ustawienia sonaru > A-Scope > WI.

Alarmy

Ustawianie alarmów płytkiej wody i głębokiej wody

Można ustawić alarm włączający się w przypadku, gdy głębokość wody jest mniejsza lub większa od określonej wartości.

UWAGA: Ustawienia alarmów są zapisywane z chwilą wyłączenia urządzenia.

1. Na dowolnej stronie wybierz kolejno MENU > Ustawienia > Alarmy.
2. Wybierz opcję:
 - Aby alarm włączał się, gdy głębokość jest mniejsza od określonej wartości, wybierz kolejno **Woda płytka** > WI.
 - Aby alarm włączał się, gdy głębokość jest większa od określonej wartości, wybierz kolejno **Głębina** > WI.
3. Wprowadź wartość (strona i) dla ustawienia alarmu.
4. Wybierz ENTER, aby zaakceptować wartość.
Zostanie wyświetlone ustawienie alarmu.
5. Wybierz **Gotowe** lub **Zatwierdź**.

Ustawianie alarmu napięcia akumulatora

Można ustawić alarm informujący o niskim napięciu akumulatora.

UWAGA: Ustawienia alarmów są zapisywane z chwilą wyłączenia urządzenia.




1. Na dowolnej stronie wybierz kolejno MENU > Ustawienia > Alarmy > Bateria > WI.

2. Wprowadź wartość dla ustawienia alarmu (strona i).
3. Wybierz ENTER, aby zaakceptować wartość.
Zostanie wyświetlone ustawienie alarmu.
4. Wybierz **Gotowe** lub **Zatwierdź**.

Ustawianie alarmów dla ryb

Można ustawić alarm włączany, gdy sonar wykryje obiekt zawieszony w toni.

UWAGA: Ustawienia alarmów są zapisywane z chwilą wyłączenia urządzenia.

1. Na dowolnej stronie wybierz kolejno MENU > Ustawienia > Alarmy > Ryby.
2. Wybierz opcję:
 - Wybierz , aby alarm włączał się dla ryb o różnej wielkości.
 - Wybierz , aby alarm włączał się jedynie dla średnich i dużych ryb.
 - Wybierz , aby alarm włączał się jedynie dla dużych ryb.

Ustawianie alarmu temperatury wody

Jeśli urządzenie jest podłączone do przetwornika umożliwiającego pomiar temperatury, można ustawić alarm, który będzie włączał się w przypadku, gdy różnica w temperaturze wody wyniesie powyżej $\pm 1,1^{\circ}\text{C}$ ($\pm 2^{\circ}\text{F}$).

UWAGA: Ustawienia alarmów są zapisywane z chwilą wyłączenia urządzenia.

1. Na dowolnej stronie wybierz kolejno MENU > Ustawienia > Alarmy > Temperatura wody > WI.
2. Wprowadź wartość dla ustawienia alarmu (strona i).
3. Wybierz ENTER, aby zaakceptować wartość.
Zostanie wyświetlone ustawienie alarmu.
4. Wybierz **Gotowe** lub **Zatwierdź**.

Ustawianie alarmu dryfu

Można ustawić alarm, który będzie włączał się, gdy różnice w głębokości w aktualnej pozycji przekroczą określoną wartość.

UWAGA: Ustawienia alarmów są zapisywane z chwilą wyłączenia urządzenia.

1. Na dowolnej stronie wybierz kolejno **MENU > Ustawienia > Alarmy > Alarm dryfu > Wł.**
2. Wprowadź wartość dla ustawienia alarmu ([strona i](#)).
3. Wybierz **ENTER**, aby zaakceptować wartość.
Zostanie wyświetlone ustawienie alarmu.
4. Wybierz **Gotowe** lub **Zatwierdź**.

Ustawienia czułości sonaru i zakłóceń

Można dostosować czułość oraz ilość zakłóceń na ekranie sonaru.

Po ustawieniu czułości na jednej stronie, wybrane ustawienie będzie mieć zastosowanie także na innych stronach.



Ręczne ustawianie czułości

Zanim będzie możliwe dostosowanie czułości, należy otworzyć stronę Pełny ekran ([strona 4](#)), Podział powiększenia ([strona 5](#)), Podział częstotliwości ([strona 5](#)) lub Ekran sonaru ([strona 8](#)).

Ustawienie to określa czułość odbiornika sonaru kompensującą głębokość i stopień zanieczyszczenia wody. W celu zwiększenia szczegółowości obrazu należy zwiększyć czułość. W przypadku zakłóceń na ekranie należy zmniejszyć czułość.

Aby ręcznie ustawić czułość, należy ją zwiększać do momentu, w którym pojawią się pierwsze „szumy” w części ekranu przedstawiającej wodę, a następnie nieco zmniejszyć.

UWAGA: Aby wyregulować czułość na stronie Podział częstotliwości, należy osobno ustawić ekrany 77 kHz u 200 kHz.

1. Wybierz kolejno **MENU > Czułość > Ręcznie**.
2. Wybierz , aby zwiększyć czułość do czasu pojawienia się zakłóceń w części ekranu przedstawiającej wodę.
3. Wybierz , aby zmniejszyć czułość.

Ustawianie automatycznej regulacji czułości

Zanim będzie możliwe dostosowanie czułości, należy otworzyć stronę Pełny ekran ([strona 4](#)), Podział powiększenia ([strona 5](#)), Podział częstotliwości ([strona 5](#)) lub Ekran sonaru ([strona 8](#)).

UWAGA: Aby wyregulować czułość na stronie Podział częstotliwości, należy osobno ustawić ekrany 77 kHz u 200 kHz.

1. Wybierz kolejno **MENU > Czułość**.
2. Wybierz opcję:
 - Aby wyświetlić ekran sonaru o większej czułości, przedstawiający słabsze sygnały i więcej zakłóceń, wybierz **Auto - wysokie**.
 - Aby wyświetlić ekran sonaru o normalnej czułości, wybierz **Auto - średnie**.
 - Aby wyświetlić ekran sonaru o niskiej czułości, zawierający mniej zakłóceń, wybierz **Auto - niskie**.

Ustawianie redukcji zakłóceń

Zanim będzie możliwe ustawianie redukcji zakłóceń, należy otworzyć stronę Pełny ekran (strona 4), Podział powiększenia (strona 5) lub Podział częstotliwości (strona 5).

Można zmniejszyć do minimum widoczność słabych sygnałów zwrotnych poprzez zwiększenie stopnia redukcji zakłóceń.

Po ustawieniu redukcji zakłóceń na jednej stronie, wybrane ustawienie będzie mieć zastosowanie także na innych stronach.

UWAGA: Aby ustawić redukcję zakłóceń na stronie Podział częstotliwości, należy osobno ustawić ekrany 77 kHz i 200 kHz.

1. Wybierz kolejno **MENU > Ustawienia > Ustawienia sonaru > Redukcja zakłóceń**.
2. Wybierz poziom redukcji zakłóceń.

Ukrywanie szumu lustra wody

Zanim będzie możliwe ukrycie szumu lustra wody, należy otworzyć stronę Pełny ekran (strona 4), Podział powiększenia (strona 5) lub Podział częstotliwości (strona 5).

Można określić, kiedy mają być wyświetlane sygnały zwrotne odbierane przez sonar blisko lustra wody. Ukrycie szumu lustra wody pozwoli zmniejszyć zakłócenia.

Wybór opcji pokazania lub ukrycia szumu lustra wody powoduje, że wybrane ustawienie ma zastosowanie także na innych stronach.

Wybierz kolejno **MENU > Ustawienia > Ustawienia sonaru > Ustawienia sonaru > Ukryj**.

Wartości sonaru

Można określić, które wartości (temperatura wody, napięcie akumulatora, prędkość po wodzie, wartości z licznika prędkości po wodzie) mają być wyświetlane na stronie Pełny ekran, Podział powiększenia i Podział częstotliwości. Można także dostosować rozmiar wyświetlanych wartości.

UWAGA: Aby urządzenie wyświetlało temperaturę wody, musi być ono podłączone do przetwornika umożliwiającego pomiar temperatury. Aby urządzenie wyświetlało prędkość po wodzie, musi być ono podłączone do przetwornika z kołem prędkości.

Wyświetlanie temperatury wody

Zanim będzie możliwe wyświetlenie temperatury wody, należy otworzyć stronę Pełny ekran (strona 4), Podział powiększenia (strona 5) lub Podział częstotliwości (strona 5).

1. Wybierz kolejno **MENU > Ustawienia > Wartości sonaru > Temperatura wody**.
2. Wybierz **Auto**.

Wyświetlanie prędkości po wodzie

Zanim będzie możliwe wyświetlenie prędkości, należy otworzyć stronę Pełny ekran (strona 4), Podział powiększenia (strona 5) lub Podział częstotliwości (strona 5).

1. Wybierz kolejno **MENU > Ustawienia > Wartości sonaru > Prędkość po wodzie**.
2. Wybierz **Auto**.

Wyświetlanie napięcia akumulatora

Zanim będzie możliwe wyświetlenie napięcia akumulatora, należy otworzyć stronę Pełny ekran (strona 4), Podział powiększenia (strona 5) lub Podział częstotliwości (strona 5).

1. Wybierz kolejno **MENU > Ustawienia > Wartości sonaru > Akumulator**.
2. Wybierz **Pokaż**.

Wyświetlanie licznika prędkości po wodzie

Zanim będzie możliwe wyświetlenie licznika, należy otworzyć stronę Pełny ekran (strona 4), Podział powiększenia (strona 5) lub Podział częstotliwości (strona 5).

Aby wyzerować licznik, patrz strona 8.

1. Wybierz kolejno **MENU > Ustawienia > Wartości sonaru > Licznik**.
2. Wybierz **Auto**.

Ustawianie rozmiaru wartości

Zanim będzie możliwe ustawianie rozmiaru wartości, należy otworzyć stronę Pełny ekran (strona 4), Podział powiększenia (strona 5) lub Podział częstotliwości (strona 5).

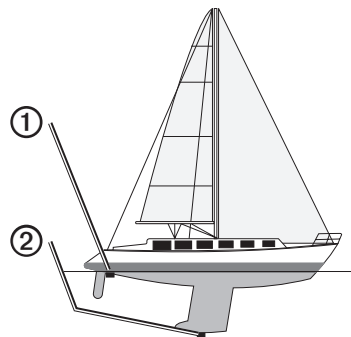
1. Wybierz kolejno **MENU > Ustawienia > Wartości sonaru > Rozmiar wartości**.
2. Wybierz rozmiar wartości.



Kalibracja

Ustawianie przesunięcia kilu

Przesunięcie kilu kompensuje odczyt głębokości kilu z lustra wody, umożliwiając pomiar głębokości ze spodu kilu zamiast z pozycji przetwornika.

1. Wybierz opcję w oparciu o położenie przetwornika:
 - Jeśli przetwornik jest zainstalowany na linii wodnej ①, odmierź odległość od przetwornika do kilu. Wprowadź dodatnią wartość w krokach 4 i 5.
 - Jeśli przetwornik jest zainstalowany na spodzie kilu ②, odmierź odległość od przetwornika do linii wodnej. Wprowadź ujemną wartość w krokach 4 i 5.



2. Na dowolnej stronie wybierz kolejno **MENU > Ustawienia > Kalibracja > Przesunięcie kilu**.
3. Skorzystaj z przycisków  i , aby wybrać wartość dodatnią (+) lub ujemną (-), w zależności od położenia przetwornika.



4. Wprowadź wartość przesunięcia ([strona 1](#)).
5. Wybierz **ENTER**.
6. Sprawdź wartość przesunięcia kilu na ekranie Kalibracja, aby mieć pewność, że wprowadzona została poprawna wartość.

Ustawianie przesunięcia temperatury wody

Przesunięcie temperatury kompensuje odczyt temperatury z czujnika temperatury.

1. Zmierz temperaturę wody za pomocą podłączonego do urządzenia echo przetwornika umożliwiającego pomiar temperatury.
2. Zmierz temperaturę wody za pomocą termometru lub innego czujnika temperatury, pozwalającego uzyskać dokładny pomiar.
3. Odejmij temperaturę wody otrzymaną w kroku 1 od temperatury wody otrzymanej w kroku 2.

Otrzymana wartość to przesunięcie temperatury. Jeśli pomiar z czujnika podłączonego do urządzenia echo wskazał niższą temperaturę wody niż w rzeczywistości, wprowadź tę wartość w krokach 5 i 7 jako liczbę dodatnią. Jeśli pomiar z czujnika podłączonego do urządzenia echo wskazał wyższą temperaturę wody niż w rzeczywistości, wprowadź tę wartość w krokach 5 i 7 jako liczbę ujemną.

4. Na dowolnej stronie wybierz kolejno **MENU > Ustawienia > Kalibracja > Przesunięcie temp.**
5. Skorzystaj z przycisków  i , aby ustawić wartość jako dodatnią (+) lub ujemną (-), w zależności od wartości otrzymanej w wyniku pomiaru w kroku 3.
6. Wprowadź wartość ([strona 1](#)) dla ustawienia alarmu.
7. Wybierz **ENTER**.
8. Sprawdź wartość przesunięcia temperatury na ekranie Kalibracja, aby mieć pewność, że wprowadzona została poprawna wartość.

Kalibracja czujnika prędkości po wodzie

1. Na dowolnej stronie wybierz kolejno **MENU > Ustawienia > Kalibracja > Kalibruj prędkość po wodzie**.
2. Wykonaj instrukcje wyświetlane na ekranie.

UWAGA: Należy wprowadzić najwyższy pomiar prędkości ze źródła zewnętrznego, np. odbiornika GPS. (Nie należy wprowadzać wartości prędkości po wodzie wyświetlanej na ekranie Kalibruj prędkość po wodzie.)

Załącznik

Dane techniczne

Dane techniczne	Wielkość
Zakres temperatur	echo 200: od -15°C do 70°C (5°F do 158°F) echo 300c/500c/550c: od -15°C do 55°C (5°F do 131°F)
Bezpieczny dystans dla kompasu	echo 200: 9,9 cala (250 mm) echo 300c: 13,8 cala (350 mm) echo 500c/550c: 15,75 cala (400 mm)
Zakres napięcia zasilania	10–28 V DC
Prąd znamionowy	1 A
Bezpiecznik	AGC/3AG – 3,0 A
Głębokość w wodzie słodkiej*	echo 200/300c: 1500 stóp (457 m) echo 500c/550c: 1900 stóp (579 m)
Głębokość w wodzie słonej*	echo 200/300c: 600 stóp (183 m) echo 500c/550c: 700 stóp (213 m)

*Efektywna głębokość zależy od stopnia zasolenia wody, typu dna i innych warunków wodnych.

Przetwornik dostarczony wraz z urządzeniem echo 200/300c/500/550c ma kąt wiązki o promieniu 15 lub 45 stopni przy 3 dB. Kiedy jednak ten przetwornik używany jest z urządzeniem echo, jest w stanie wychwycić najsłabsze sygnały — w zakresie do 60 i do 120 stopni. Działanie na płytkiej i głębokiej wodzie staje się maksymalnie wydajne, ponieważ urządzenia z serii echo pokazują więcej ryb na płyciźnie i skanują głębinę, aby pokazać strukturę i kontury dna.

Czyszczenie obudowy

UWAGA

Nie należy używać chemicznych środków czyszczących ani rozpuszczalników, ponieważ mogą one uszkodzić elementy plastikowe.

1. Wyczyść obudowę urządzenia (omijając ekran), używając ściereczki zwilżonej łagodnym roztworem czyszczącym.
2. Wytrzyj urządzenie do sucha.

Czyszczenie ekranu

UWAGA

Środki czyszczące zawierające amoniak mogą uszkodzić powłokę antyrefleksyjną.

Urządzenie jest pokryte specjalną antyrefleksyjną powłoką, która jest bardzo wrażliwa na substancje oleiste skóry, woski i środki czyszczące o działaniu ściernym.

1. Nałóż na ściereczkę specjalny środek do czyszczenia soczewek okularowych z powłoką antyrefleksyjną.
2. Delikatnie przetrzyj ekran miękką, czystą, niestrzępiącą się ściereczką.

Ustawienia systemowe

Ustawianie języka

1. Na dowolnej stronie wybierz kolejno **MENU** > **Ustawienia** > **Jednostki** > **Język**.
2. Wybierz język.

Ustawianie jednostek miary

Można ustawić jednostki miary dla wartości wyświetlanych przez urządzenie echo.

1. Na dowolnej stronie wybierz kolejno **MENU > Ustawienia > Jednostki**.
2. Wybierz opcję:
 - Wybierz **Głębokość**, a następnie wybierz **Stopy (ft)**, **Metry (m)** lub **Sążnie (fa)**.
 - Wybierz **Temperatura**, a następnie wybierz **Fahrenheit (°F)** lub **Celsjusz (°C)**.
 - Wybierz **Prędkość po wodzie**, a następnie wybierz **Mile na godz. (mh)**, **Km na godz. (kh)** lub **Węzły (kt)**.
 - Wybierz **Dystans**, a następnie wybierz **Brytyjskie (mi, ft)**, **Metryczne (km, m)**, **Morskie (nm, ft)** lub **Morskie (nm, m)**.

Wyświetlanie informacji systemowych

Na dowolnej stronie wybierz kolejno **MENU > Ustawienia > System > Informacje systemowe**.

Przywracanie domyślnych ustawień fabrycznych

UWAGA: Ta procedura spowoduje usunięcie wszystkich wprowadzonych ustawień.

Na dowolnej stronie wybierz kolejno **MENU > Ustawienia > System > Informacje systemowe > Ustawienia fabryczne > Tak**.

Umowa licencyjna na oprogramowanie

UŻYTKOWANIE URZĄDZENIA ECHO 200, ECHO 300C, ECHO 500C LUB ECHO 550C OZNACZA ZGODĘ UŻYTKOWNIKA NA PRZESTRZEGANIE WARUNKÓW NINIEJSZEJ UMOWY LICENCYJNEJ NA OPROGRAMOWANIE. NALEŻY DOKŁADNIE ZAOPNACZ SIĘ Z UMOWĄ.

Firma Garmin Ltd. i jej oddziały (zwane w dalszej „Garmin”) udzielają użytkownikowi ograniczonej licencji na użytkowanie oprogramowania urządzenia („Oprogramowanie”) w formie binarnego pliku wykonywalnego podczas normalnej eksploatacji produktu. Nazwa, prawa własności i prawa własności intelektualnej do Oprogramowania należą do firmy Garmin i/lub jej zewnętrznych dostawców.

Użytkownik przyjmuje do wiadomości, że Oprogramowanie jest własnością firmy Garmin i/lub jej zewnętrznych dostawców i jest chronione prawem autorskim obowiązującym w Stanach Zjednoczonych oraz międzynarodowymi traktatami ochrony praw autorskich. Użytkownik przyjmuje do wiadomości, że struktura, organizacja i kod Oprogramowania stanowią ceną tajemnicę handlową firmy Garmin i/lub jej zewnętrznych dostawców i że kod źródłowy oprogramowania pozostaje ceną tajemnicą handlową firmy Garmin i/lub jej zewnętrznych dostawców. Użytkownik zgadza się nie dekompilować, dezasemblować, modyfikować Oprogramowania ani odtwarzać jego kodu źródłowego lub dokonywać transkrypcji do formy możliwej do odczytu w całości. Użytkownik zgadza się nie tworzyć żadnych programów pochodnych opartych na Oprogramowaniu. Użytkownik zgadza się nie eksportować ani reeksportować Oprogramowania do żadnego kraju niezgodnie z ustawą o kontroli eksportu obowiązującą w Stanach Zjednoczonych lub w innych odnośnych krajach.



LAMPY ZAMONTOWANE W URZĄDZENIACH ECHO 500C ORAZ ECHO 550C ZAWIERAJĄ RTĘĆ I DLATEGO MUSZĄ BYĆ PODDANE RECYKLINGOWI LUB ZOSTAĆ ZUTYLIZOWANE ZGODNIE Z OBOWIĄZUJĄCYMI PRZEPISAMI LOKALNYMI, STANOWYMI BĄDŹ FEDERALNYMI.

Więcej informacji można znaleźć na tej stronie internetowej:
www.garmin.com/aboutGarmin/environment/disposal.jsp

Indeks

A

alarm dryfu 14
 alarm głębiny 13
 alarm napięcia 13
 alarm temperatury 13
 alarm temperatury wody 13
 alarm wody płytkiej 13
 alarmy
 dryf 14
 napięcie akumulatora 13
 płytki i głęboka woda 13
 ryby 13
 sygnał dźwiękowy 2
 temperatura 13

A-Scope 12

B

bezpieczny dystans dla kompasu 18
 blokada dna 10

C

częstotliwość
 wybór 12
 czujnik prędkości, kalibracja 17
 czujnik, prędkość, kalibracja 17
 czułość
 automatyczne ustawianie 14
 ręczne ustawianie 14

czyszczenie

 ekran 18
 obudowa 18

E

ekran
 dzień lub noc 2
 jasność 1
 kontrast 2
 pauza 10
 wznawianie po pauzie 10

H

historia sonaru 11

I

informacje systemowe 19

J

jasność 1
 jednostki miary 19
 język 18

K

kalibracja
 czujnik prędkości po wodzie 17
 przesunięcie kilu 16
 przesunięcie temperatury 17
 klawisze 1
 kontakt z działem pomocy technicznej i
 kontrast, ekran 2

L

licznik
 pokazywanie 16
 resetowanie 8
 linia, głębokość 11
 linia głębokości 11

N

napięcie akumulatora
 alarm 13
 pokazywanie 16
 numer identyfikacyjny 19

P

pauza/cofnij sonar 10, 11
 podświetlenie 1
 pomoc techniczna, kontakt i
 powiększanie
 podzielony ekran 5
 regulacja automatyczna 10
 regulacja ręczna 9
 prędkość po wodzie
 czujnik, kalibracja 17
 licznik, wyświetlanie 16
 pokazywanie 15
 prędkość przesuwu 11
 prędkość, wyświetlanie 15
 przesunięcie kilu 16
 przesunięcie temperatury 17
 przesunięcie temperatury wody 17
 przyciski 1

R

redukcja zakłóceń 15
 rejestrowanie urządzenia i
 rozmiar podziału 5
 ryby
 alarm 13
 symbole 12

S

schemat kolorów 2
 skala głębokości 9
 strona Ekran sonaru 8
 strona Pełny ekran 4
 strona Podział powiększenia 5
 strona Wartości 8
 strona Wykres 6
 temperatura 7
 strony 4
 sygnał dźwiękowy 2
 symbole, ryby 12
 szum lustra wody 15

T

temperatura wody, wyświetlanie 15
 temperatura, wyświetlanie 15

U

ustawienia dzienne i nocne 2
 ustawienia fabryczne, przywracanie 19

W

wartości

- pokazywanie 15
- rozmiar na ekranie 16
- sonar 15

wartości sonaru 15

- wersja oprogramowania 19
- wersja, oprogramowanie 19

wykres głębokości

- czas 6
- skala 6
- wyświetlanie 7

wykres temperatury

- czas 7
- skala 7
- wyświetlanie 7

Z

zakres 9, 10



© 2011 Garmin Ltd. lub jej oddziały

Garmin International, Inc.
1200 East 151st Street, Olathe, Kansas 66062, USA

Garmin (Europe) Ltd.
Liberty House, Hounsdown Business Park, Southampton, Hampshire, SO40 9LR, Wielka Brytania

Garmin Corporation
No. 68, Jangshu 2nd Road, Sijhih, Taipei County, Tajwan

www.garmin.com